



Reitzensteins Allé, måske efter der er fyldt jord på.



Portræt af Wolf Veit Christoph von Reitzenstein. Portrættet tilhører Stiftelsen Sorø Akademi. Ukendt kunstner.

Reitzensteins Allé med cykelsti omkring 1910, måske inden der blev fyldt ½ meter jord på. Man fornemmer, at terrænet ligger lidt lavere end Sorø Stræde som ses til venstre.



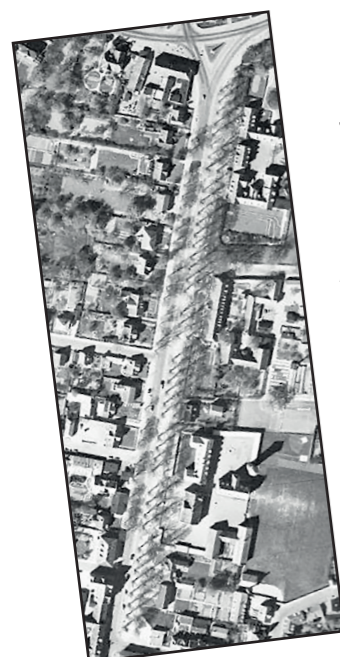
Alléen, hvor dette informationsskilt står, hedder Reitzensteins Allé

Reitzensteins Allé

Reitzensteins Allé blev plantet i første uge af december 1784 til flankering af adgangsvejen (Sorø Stræde) til Sorø By fra landevejen Roskilde-Korsør. Landevejen blev anlagt i årene 1779-1791 af Christian VII (1766-1808).

Til alléen blev indkøbt 104 lindetræer med stager for 33 rd.

Alléen og Reitzensteins Allé. Udsnit af luftfoto fra 1954. Nord opad. ©Geodatastyrelsen



Træerne blev plantet på østsiden af Sorø Stræde, som hidtil var den eneste adgang til Sorø By.

I hver ende af alléen blev der opsat bomme, så kun de privilegerede havde adgang. Postmesteren i Sorø fik udleveret en nøgle til bommene. Men allerede i 1789 fik byens borgere lov til at færdes i den nye allé. Ud for det nuværende Kaarsbergcenter og ud for den nuværende Sorø Borgerskole var der et par søer. Måske vandinger til de forbigående heste.

Omkring år 1910 blev der lagt en halv meter jord oven på den oprindelige flade. Det gik ud over træernes rødder, der havde svært ved at ånde, og i løbet af de næste 50 år gik en del af træerne ud.

I perioder blev alléen benyttet til oplagsplads, og i nogle år var der reberbane.

En reberbane er det sted, hvor en rebslager laver tovværk.

I en kort periode omkring 1925, havde et par huse postadresse Reitzensteins Allé.

I 1974 underskrev Sorø Byråd en overenskomst om fredning af Reitzensteins Allé, der betød, at alléen for fremtiden skulle bestå af 2 rækker lindetræer med en afstand mellem rækkerne på ca. 9 m og mellem de enkelte træer ca. 9 m. Ved fjernelse af udgåede eller syge træer, skal efterplantning ske med 2-3 m høje træer af samme træart. De allétræer, der i tidens løb er gået ud, er erstattet med nye. Senest i 2018 blev der plantet 14 nye træer. Enkelte træer er i begge ender af alléen fældet på grund af vejudvidelser. I november 2021 består alléen af 95 lindetræer af forskellig alder.

Sorø Stræde

Sorø Stræde mandede ud ved Sorø Byport, hvor vejen fortsatte i Realgade, nu Storgade. Sorø Stræde var den gang en jordvej med stendiger på begge sider.

Her drev byens bønder deres kvæg ud til Fægangen, som var en ny adgang til Sorø bys græsningslod på Store Ladegaards mark. Som følge af kvægdriften blev Strædet dækket af et lag gødning, der efter regn blev til mudder. I fugtige vintre var vejen næsten ufremkommelig, og når det var tørt, dannede der sig støvskyer efter kørsel på vejen. På vestsiden af Strædet blev der på et tidspunkt også plantet en række lindetræer. De blev imidlertid fældet i 1955 i forbindelse med anlæggelse af en cykelsti. Navnet på Sorø Stræde blev efter 1916 ændret til det nuværende Alléen.

Men hvem var Reitzenstein

Wolf Veit Christoph von Reitzenstein (1710-1781) var født i Lichtenberg an der Sebnitz. I 1736 blev han udnævnt til kammerjunker hos dronning Sophia Magdalene (1700-1770) (gift med Christian 6.) (1699-1746). 1747 blev

han hofmarskal hos enkedronningen. 1750 blev han Ridder af Dannebrog. I perioden 1757-66 var han amtmand over Vordingborg og Tryggevælde amter. I 1759 blev han udnævnt til gehejmeråd (kongelig embedsmand).

I 1766 udnævnes han til Overhofmester ved Det ridderlige Akademi i Sorø og tillige til amtmand over Sorø og Ringsted amter. I 1777 modtog han elefantordenen. I 1779-80 var han konstitueret amtmand over Antvorskov og Korsør amter.

Reitzenstein var hentet til Sorø Akademi for at forbedre økonomien og bygningerne både inde og ude. Han sørgede for, at der omkring 1780 blev plantet lindalléer på Akademigrunden. En allé kaldet Østre Allé går fra hovedbygningen til Filosofgangen, Danneskjolds Allé, opkaldt efter amtmand Danneskjold-Samsøe (1703-1770) går fra det nuværende bibliotek hen til Østre Allé.

Reitzenstein trak sig tilbage i 1780 efter 14 år i Sorø. Han hviler i en sarkofag, der står i Sorø Klosterkirkes søndre kors arm, hvor der er en mindetavle over ham.

Kilder:

Lokalhistorisk Arkiv for Sorø og omegn. Sorø Leksikon. Jul i Sorø 2004. Akademihaven gennem 800 år af landskabsarkitekt og akademigartner Torben Michelsen, 1976. Dansk Biografisk Leksikon. Personhistorisk tidsskrift 1891. Arkivaliononline. Geodatastyrelsen. www.gravsted.dk



Danmarks Naturfredningsforening

